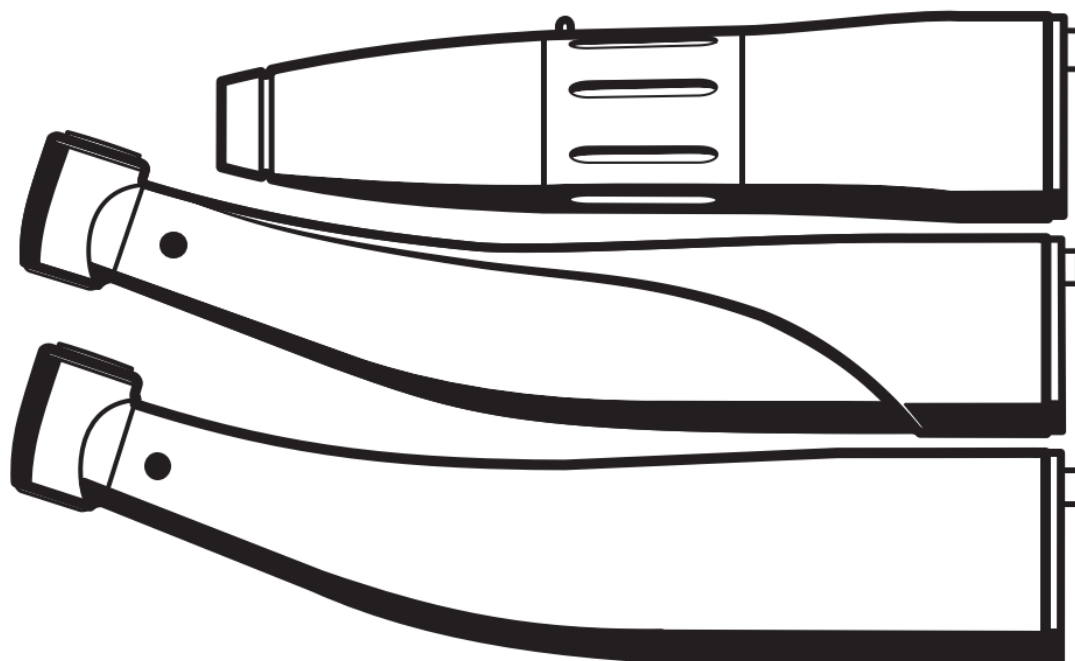


T1 LINE / T2 LINE / T3 LINE

Návod k obsluze - česky



Ošetřování a údržba

Elastomery, např. O-kroužky, vyměňujte podle opotřebení, podle popisu.

Z bezpečnostně technických důvodů kontrolujte jednou ročně upínací systém vrtacích nástrojů pro kolénkový násadec a vrtacích nástrojů pro přímý násadec.

Péče o tlačítkové upínací pouzdro

Čistota upínacího mechanismu zásadně ovlivňuje životnost. Díky použití spreje T1 dojde k uvolnění nečistit a špon v upínacím mechanismu násadce.

Interval

Upínací pouzdro s tlačítkem ošetřete alespoň jednou denně.

- pokaždé s pomocí spreje T1
- před každým použitím DAC UNIVERSAL S nebo jiným mechanickým zařízením

Potřebné příslušenství

Sprej T1

Postup

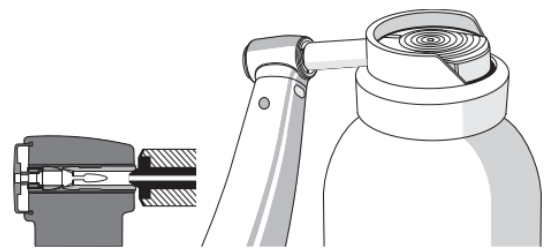
1. Na trysku spreje pevně nasadte hlavičku kolénkového násadce s upínacím pouzdem.

2. Upínací pouzdro proplachujte 1 - 2 sekundy.

DŮLEŽITÉ: Sprej držte svisle.

3. Unikající ošetřovací olej utřete netřepivou utěrkou.

4. Poznámka: po tomto kroku je nutné pročistit násadec i z druhé strany

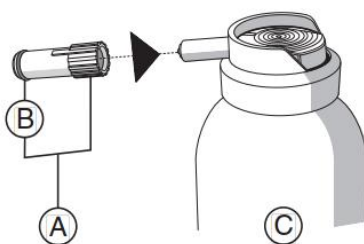


Ošetřování mechaniky sprejem

Intervaly

- minimálně 2x denně (ráno a večer)
- před každou sterilizací
- po každé tepelné dezinfekci

Potřebné příslušenství



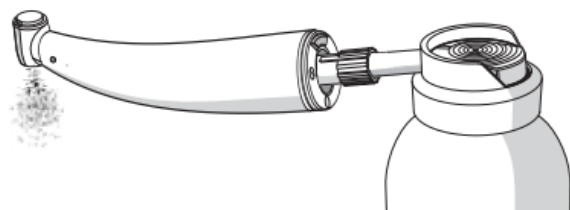
- | | |
|---|-------------------------------------|
| A | Rozprašovací nástavec |
| B | O-kroužek pro rozprašovací nástavec |
| C | Sprej T1 |

OZNÁMENÍ! Používání sprejů jiných výrobců může omezit životnost výrobku.

Používejte výlučně sprej Dentsply Sirona T1. Odkaz na T1 sprej najdete po návodem na údržbu.

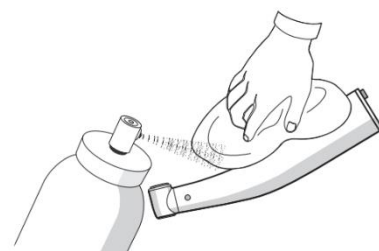
Postup

- ✓ Motorek stojí.
 - ✓ O-kroužky na rozprašovací nastavec jsou neporušené.
1. Vytáhněte vrtací nástroj.
 2. Nástroj stáhněte z motorku.
 3. Rozprašovací nástavec nasuňte na trysku spreje.
 4. Nástroj nasuňte až do zaskočení a pevně jej držte.
 5. 1 až 2 sekundy stříkejte sprej do nástroje.
- DŮLEŽITÉ: Sprej držte svisle.



Kontrola

1. Zkontrolujte, zda na hlavičce nástroje vystupuje čistá tekutina.
2. Jestliže je tekutina znečištěná: opakujte postup se sprejem.
Tekutina stále není čistá?
 1. Nasadte nástroj na motorek a nechte krátce běžet pohon. Tak se sprej může lépe rozvést.
 2. **UPOZORNĚNÍ!** Zastavte motorek.
Vystupující olej utřete suchou utěrkou.
 3. Opakujte postup se sprejem.



Dezinfekce povrchu

- ✓ Všechny dezinfekční prostředky musí být ve vaší zemi schválené a musí mít prokazatelně baktericidní, fungicidní a virucidní vlastnosti.
1. Povrch postříkejte dezinfekčním prostředkem.
 2. Dezinfekční prostředek otřete utěrkou.

Ruční čištění a dezinfekce rozstříkovačích kanálků

- Rozstříkovač kanálky čistěte a dezinfikujte vhodnými prostředky a příslušnými adaptéry podle údajů výrobce.

Po ošetření doporučujeme dát koncovku svisle nejlépe do stojánku. Odkaz na stojánek naleznete pod návodem na údržbu.



Strojové čištění a dezinfekce pomocí DAC UNIVERSAL S

Pro strojové čištění, dezinfekci a ošetřování doporučujeme Dentsply Sirona DAC UNIVERSAL S.

- Více informací naleznete na našich stránkách: <https://www.hdt dental.cz/sirona-dac-universal/sirona-dac-universal-2/>

Kontrola upínacího systému FG

Interval

Upínací systém FG kontrolujte alespoň jednou měsíčně.

Potřebné příslušenství

Přípravek na kontrolu upínacího pouzdra

Postup

✓ Datum použitelnosti přípravku na kontrolu upínacího pouzdra (A) není překročený.

1. Přípravek na kontrolu upínacího pouzdra zasuňte do upínacího systému FG.

2. Zatáhněte za přípravek na kontrolu upínacího pouzdra, až se objeví identifikační kroužek (vytahovací síla: 22 N).

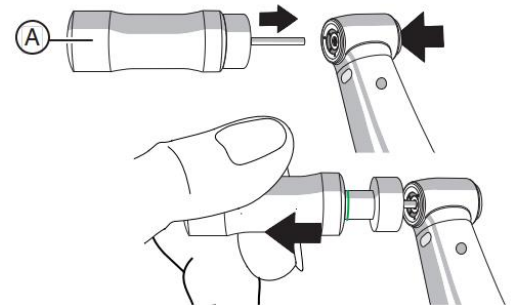
Vyklouzne přípravek na kontrolu upínacího pouzdra, než je objeví identifikační kroužek?

UPOZORNĚNÍ! Upínací pouzdro je vadné a nelze zaručit pevné usazení vrtacího nástroje. Hrozí nebezpečí poranění!

1. Ukončete používání výrobku.

2. Upínací systém nechejte vyměnit v servisu, který schválila společnost Dentsply Sirona.

Tip: Pro vlastní kontrolu dokumentujte dobu a výsledek kontroly.



Dentsply Sirona DAC UNIVERSAL S

DAC Universal S automaticky proplachuje, omývá, promazává a sterilizuje turbíny, násadce a kolénka (dále „příslušné nástroje“). Během zhruba 12 minut se omyje, opláchne, promaže a sterilizuje 6 nástrojů, které jsou po vychladnutí opět připraveny k použití. Je možné objednat si i košík na čištění a sterilizaci pevných nástrojů bez dutin. DAC Universal snižuje riziko kontaminace a zabezpečuje optimální péči o nástroje.

Maximální délka násadců a turbín: Každá z šesti poloh na adaptéru je označena číslem na jeho víku. V pozici č. 1 nesmí být nástroje delší než 145 mm (celková délka nástroje a adaptéru). Maximální délka v polohách 2 – 6 je 160 mm (celková délka nástroje a adaptéru).

V autoklávu DAC Universal je zabudované čidlo měřící absolutní tlak (tj. nikoliv relativní). To znamená, že

hodnota tlaku uváděná na displeji je vždy správná. Když je autokláv zapnut, ale je inaktivní, bude tlak na displeji vždy okolo jednoho baru (= 100 000 Pa). Při vysokém barometrickém tlaku bude tlak zhruba 1,03 bar a při

nízkém barometrickém tlaku bude asi 0,98 bar. Čidlo absolutního tlaku dále znamená, že autokláv lze použít i

v oblastech s vysokou nadmořskou výškou bez výskytu chyb plynoucích z rozdílu tlaku.

1.2 Čištění

Nástroje se promývají zevnitř i zvenku. Pokud používáte košík na pevné nástroje bez dutin, omyjí se pouze zvenku.



Vnitřní čištění

Díky vnitřnímu čištění je zajištěno omytí vnitřního vedení vody v nástrojích. Nástroje se pročistí zevnitř vodou a vzduchem pod tlakem tak, aby ve vedení nezbyly žádné nečistoty. Během vnitřního čištění se trubičky v nástrojích propláchnou čtyřikrát.

Vnější čištění

DAC Universal používá pulzní metodu čištění. Při ní se využívá proud vody pod vysokým tlakem. DAC Universal čistí dvakrát studenou vodou a jednou horkou vodou, čímž se odstraní biofilm na nástrojích snadněji a rychleji. Počet oplachů studenou vodou lze volbou příslušné položky v menu zvýšit na 6.

Násadce a turbíny se čistí zevnitř vodou a vzduchem pod tlakem. Trubičky uvnitř těchto nástrojů se během jednoho cyklu propláchnou čtyřikrát. Pevné nástroje bez vnitřních povrchů se čistí zvnějšku pulzní metodou.

Účinek pulzního mytí lze zvýšit pomocí tablet NitraClean. Tyto tablety se do komory vkládají před začátkem cyklu.

1.3 Promazávání

Před počátkem sterilizačního cyklu se promazávají průduchy v násadcích. Při čištění nástrojů bez vnitřního povrchu v košíku je nutné mazání vynechat. Po dokončení cyklu se automaticky znovu zapne další lubrikační cyklus.

1.4 Sterilizace

Na konci cyklu se nástroje vystaví cyklu jak vnitřní, tak vnější sterilizace. Během vnitřní sterilizace se v komoře autoklávy vytvoří vysoký tlak nasycené páry, která v čištěných nástrojích zpětně prochází průduchy pro olej i trubičkami pro vodu. Průchod sterilní páry se během cyklu 8 krát zopakuje. Tento cyklus se nazývá „back-flush“. Navíc se provede i vnější sterilizace nástrojů. Při ní jsou nástroje vystaveny velmi vysokému tlaku páry při vysokých teplotách. Je možné si zvolit tři různé sterilizační programy:

121°C po dobu 15 minut
134°C po dobu 3 minut
a 134°C po dobu 18 minut.

Kontrolní systém sterilizace:

Kontrolní systém sterilizace reguluje tlak a zároveň příslušnou teplotu. To znamená, že pokud teplota nebo tlak přesáhne limitní hodnoty sterilizace, objeví se na displeji hlášení o chybě.